

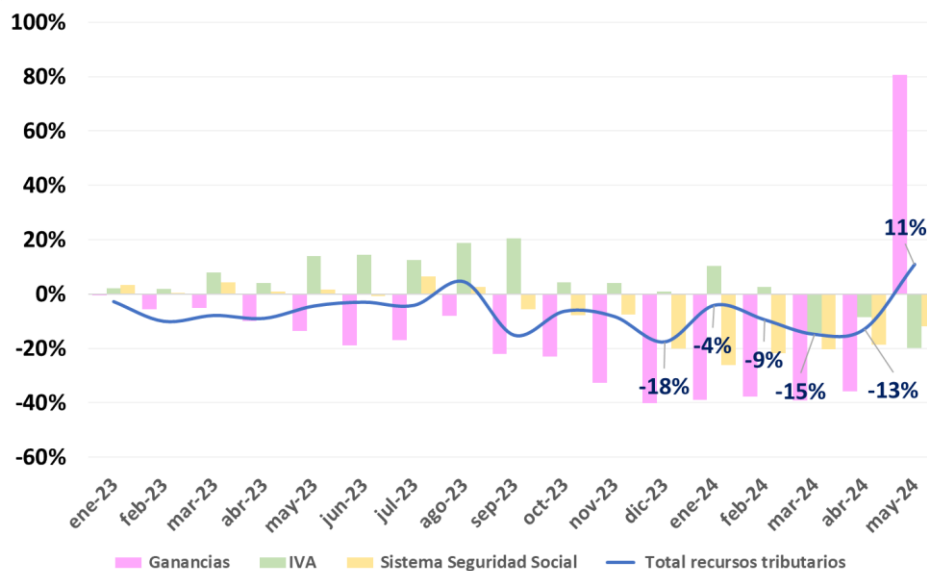
INFORME DE COYUNTURA NACIONAL Nº 21. 2024

Sector Público

La recaudación creció un 321% i.a. en mayo, lo que implica una suba real de alrededor del 11%. No se alcanzaba una suba real desde agosto del año pasado. Esto se debe a una recaudación récord de impuesto a las ganancias, lo que a su vez mejoró los ingresos de las provincias.

- El dato del mes de mayo fue el gran incremento de la recaudación en términos reales. La misma creció un 11%, suponiendo que la inflación del mes fue de 5%. Esto se debe fundamentalmente a un fuerte incremento de la recaudación por Impuesto a las Ganancias, el cual creció casi un 81% en términos reales respecto al mismo mes de 2023.
- Este impuesto explicó gran parte de la contracción real de la recaudación los meses anteriores, y el acumulado anual sigue siendo negativo. Es un dato que debe monitorearse considerando que este incremento es excepcional dada la valorización financiera de los balances de empresas con cierre de ejercicio posterior a la devaluación del diciembre pasado. IVA y las contribuciones al Sistema de Seguridad Social siguen en terreno de contracción real, síntomas de una actividad que sigue en recesión.

**Variación interanual de la recaudación en términos reales
Total y por principales tributos, entre enero 2023 y mayo 2024**



Fuente: Fundación Libertad elaboración en base a MECON, INDEC y estimaciones propias

- Por su parte, durante mayo, la recaudación fue de 13.379.446 millones de pesos. Esta cifra es un 320.9% mayor a la del mismo mes en 2023. En lo que va del año, la recaudación acumularía una caída real de aproximadamente 4.8% (desde casi 10% en el acumulado al mes pasado).

**Recaudación Tributaria de la Administración Pública Nacional
enero-mayo 2024 vs. enero-mayo 2023
(En millones de pesos)**

Impuesto	2024	2023	Diferencia	Var i.a	Var real i.a
IVA	14.720.062	4.207.888	10.512.174	249,8%	-7,2%
Ganancias	9.931.929	2.688.392	7.243.537	269,4%	-2,0%
Contribuciones Patronales	5.695.174	1.816.759	3.878.415	213,5%	-16,8%
Aportes Personales	3.355.722	1.152.512	2.203.210	191,2%	-22,8%
Impuesto P.A.I.S	2.813.366	198.483	2.614.883	1317,4%	276,0%
Créditos y Débitos en Cta. Cte.	2.885.909	897.271	1.988.638	221,6%	-14,7%
Derechos de Exportación	2.200.398	390.073	1.810.325	464,1%	49,7%
Derechos de Importación y Tasa Estadística	1.333.080	366.886	966.194	263,3%	-3,6%
Internos Coparticipados	902.444	309.117	593.327	191,9%	-22,5%
Combustibles Total	525.858	179.970	345.888	192,2%	-22,5%
Bienes Personales	230.710	197.718	32.992	16,7%	-69,0%
Otros ingresos Seguridad Social	178.039	82.610	95.429	115,5%	-42,8%
Otros impuestos	179.453	82.935	96.518	116,4%	-42,6%
Otros coparticipados	87.360	23.173	64.187	277,0%	0,0%
Total	44.718.919	12.459.207	32.259.712	258,9%	-4,8%

Fuente: Fundación Libertad en base a información del MECON

- En cuanto a tributos específicos, se puede mencionar que por IVA se recaudó durante mayo 3.1 billones aproximadamente, un 204.2% superior al mismo mes de 2023, lo que implicaría una caída real de casi 20%, en el acumulado anual estaría con una caída de 7% real, indicando que la actividad económica se contrajo fuertemente en esta primera parte del año.
- El tributo que viene teniendo un gran desempeño interanual es el impuesto PAIS que recaudó durante el mes un +1.240% más que durante el mismo mes de 2023, acumulando en el año más de 2.8 billones de pesos por esta fuente, explicando aproximadamente el 6% de la recaudación.
- Se espera que en junio vuelva a tener un buen desempeño porque la recaudación por la última licitación de bopreales se reflejará en ese mes, según datos de AFIP. También crecieron en términos reales los Derechos de Exportación (+12% real i.a.) y acumulan en el año un 50% real de suba respecto a los primeros cinco meses de 2023.

- Por el lado de Ganancias, la recaudación creció un 585.8% en términos interanuales, implicando una suba real de más de 80%, cortando varios meses en los que venía acumulando caídas interanuales.
- Lo anterior se debe a que durante ese mes se produjo el pago del impuesto por muchas sociedades que cerraron el ejercicio meses atrás, las cuales vieron mejorados sus balances desde el punto de vista financiero por la posesión de algunos activos, a causa de la devaluación del tipo de cambio oficial en diciembre pasado. Fundamentalmente se explica por los resultados que obtuvieron algunos bancos comerciales.
- De esta manera, luego de estar fuertemente negativa durante los primeros meses, la recaudación acumulada por este tributo está ahora sólo un 2% abajo en términos reales. Para que se tenga dimensión de la mejora, durante mayo se recaudó por este tributo más que lo recaudado los 5 meses anteriores juntos.

Durante abril el Sector Público Nacional volvió a registrar superávit financiero cerrando así el primer cuatrimestre en verde. En este marco, el gasto corriente tuvo una caída real del 24% para este período.

- Durante abril de 2024, el Sector Público Nacional tuvo un superávit financiero de 17.409 millones de pesos, cerrando el cuarto mes consecutivo y el primer cuatrimestre del año en verde. Desde el gobierno han afirmado en entrevistas recientes que esperan que los datos de mayo sigan en esta línea, aunque prevén déficit para junio, por el peso de los aguinaldos y la normalización de la deuda con las energéticas.
- El superávit primario fue de 265 mil millones. Así, en lo que va del año se acumula un superávit primario de 4.133.256 millones de pesos, y un verde financiero de 1.150.567 millones.
- Abril cerró con gastos corrientes totales por una suma de 6.623.944 millones de pesos. Esta cifra fue un 215.9% superior a la del mismo mes del año anterior, implicando una caída real del 18.9%. En el acumulado anual, llevan una caída real de casi 24%.
- Los Intereses crecieron un 225.6% i.a. en el mes, es decir que cayeron en términos reales un 16%, y en lo que va del año ya acumulan una leve caída real de 1% aproximadamente, luego de pesar sustancialmente en el gasto los primeros meses.
- Gastos de Consumo y Operación creció durante el último mes un 221.1% interanual, implicando una caída real del 17.5% aproximadamente, cifra un poco menor al acumulado anual (-21%). Dentro de la misma se encuentra la partida de remuneraciones que tuvo una contracción real de 19% en lo que va de 2024.

Gasto Corriente de la Administración Pública Nacional por Partidas
1° trimestre 2024 vs. 1° trimestre 2023
(millones de pesos)

Tipo de Gasto	2024	2023	Variación absoluta	Variación %	Variación real %
Prestaciones de la Seguridad social	7.413.056	2.918.345	4.494.711	154,0%	-32,6%
Transferencias Corrientes	7.820.917	2.628.671	5.192.246	197,5%	-21,1%
Intereses y otras rentas de la propiedad	2.982.785	797.696	2.185.089	273,9%	-0,8%
Gastos de Consumo y Operación	3.906.985	1.306.803	2.600.182	199,0%	-20,7%
Déficit Operativo de las empresas públicas	889.714	359.290	530.424	147,6%	-34,3%
Otros Gastos Corrientes	36.314	17.562	18.751	106,8%	-45,1%
Total Gasto Corriente	23.049.771	8.028.367	15.021.404	187,1%	-23,8%

Fuente: Fundación Libertad en base a información del MECON

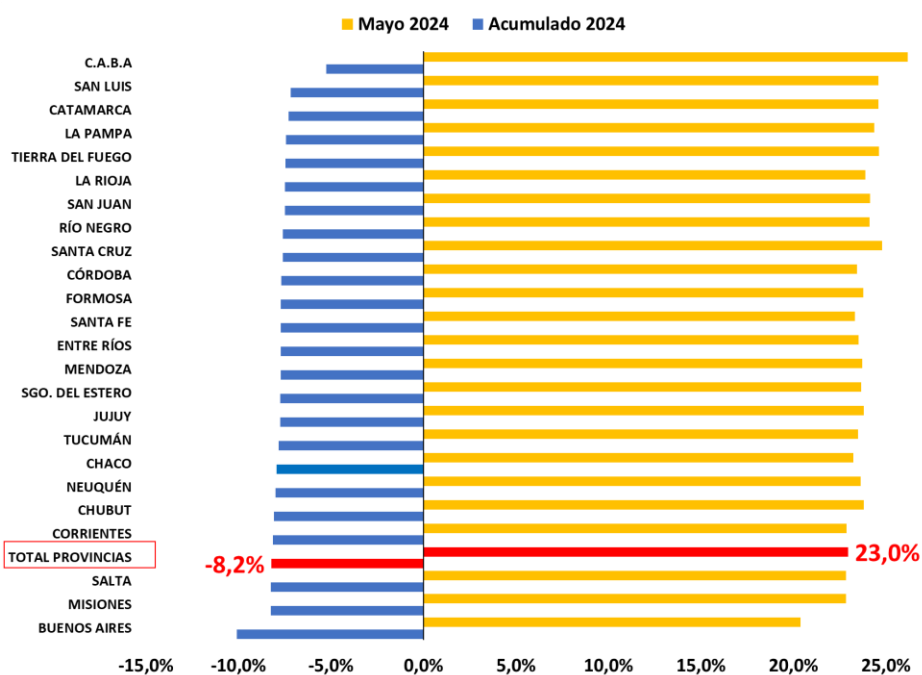
- Prestaciones de la Seguridad Social creció en un 188.5% i.a, implicando una caída real de casi 26%. La misma acumula una caída real de 33% en 2024. Al tiempo que las Transferencias Corrientes crecieron un 252.7% interanual durante abril (-9% real), aunque acumula un 21% de ajuste real durante el año.
- El déficit de las empresas públicas creció un 173.4% i.a, implicando una caída real de casi 40% en abril. Mientras que en lo que va del año acumulan una caída real del 34.3%.
- Por su parte, otro dato de las últimas semanas fue la aceptación de la propuesta del gobierno por parte de las empresas energéticas, la cual analizamos en el informe del mes pasado. En la práctica implicó una quita de aproximadamente el 40% por la deuda mantenida con CAMMESA y las generadoras. La normalización de esta situación para los siguientes meses podría tener impacto en el resultado fiscal.

Continúa el fuerte recorte en las transferencias discrecionales a las provincias. Por otra parte, la recaudación récord de Ganancias durante mayo alivió la situación de las mismas vía una mejora en los recursos recibidos por Coparticipación Federal.

- Luego de cuatro meses en los que los ingresos de las provincias por concepto de Coparticipación se vieran fuertemente afectados, como efecto de la modificación en la Ley de Ganancias votada en el Congreso durante la anterior gestión, durante mayo llegó un alivio.

Transferencias automáticas a provincias por coparticipación federal, otras leyes y compensaciones por Consenso Fiscal

Variación real i.a. acumulada en 2024 y durante el mes de mayo

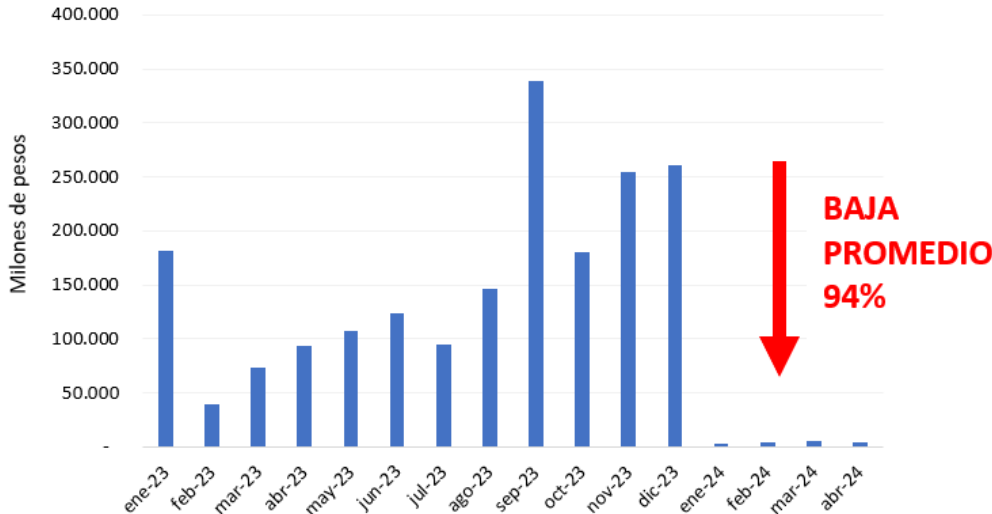


Fuente: Fundación Libertad en base a DNAP, INDEC y estimaciones propias

- En lo que va del año, el total de ellas recibió en este concepto un 8.2% menos en términos reales aproximadamente, siendo Buenos Aires y CABA la más y menos afectada respectivamente. Sin embargo, esta cifra tuvo una mejora sustancial respecto a los casi 20 puntos en rojo que presentaba los meses anteriores. Es que durante mayo los recursos recibidos por las provincias por este concepto crecieron un 23% en promedio en términos reales, explicado por el fuerte incremento en la recaudación de Ganancias, parte importante del régimen de coparticipación en nuestro país.
- Las transferencias corrientes a las provincias, por su parte, siguen siendo recortadas fuertemente. En el acumulado anual cayeron más de un 77%. Pero si se excluye aquellas por motivos de Educación, Salud o Seguridad Social, es decir, si nos quedamos exclusivamente con aquellas “discrecionales”, las mismas fueron llevadas prácticamente a cero.

Transferencias Corrientes a Provincias, excluyendo motivos de Educación, Salud y Seguridad social.

Enero 2023 a abril 2024, a precios de abril de 2024



Fuente: Fundación Libertad en base a MECON, INDEC y estimaciones propias