

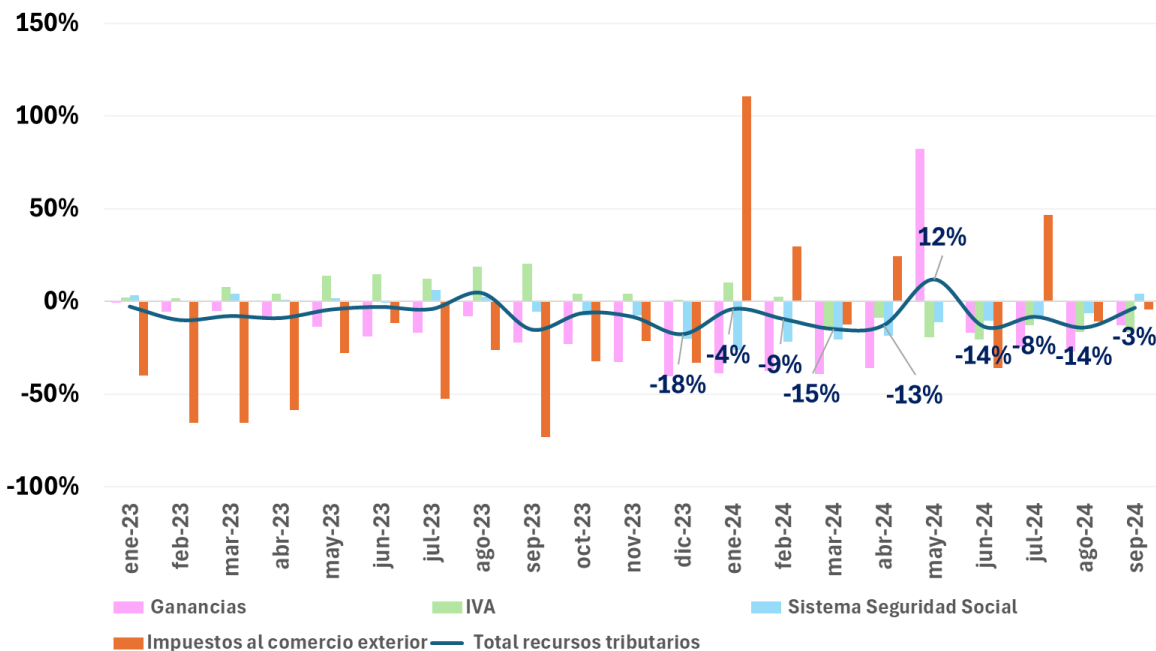
INFORME DE COYUNTURA NACIONAL Nº 39. 2024

**Sector Público**

**La recaudación volvió a tener una caída real (-3.5%) en septiembre en términos interanuales. Sin embargo, mejoró sustancialmente respecto a los meses anteriores.**

- Durante septiembre, la recaudación fue de 12.844.457 millones de pesos. Esta cifra es un 198.5% mayor a la del mismo mes en 2023. Esto implica una caída interanual de 3.5% en términos reales aproximadamente. En lo que va del año, la recaudación acumularía una caída real de aproximadamente 8.6%.
- Lo importante es que esta caída es mucho menor a la de los meses anteriores y por primera vez en el año la parte correspondiente a seguridad social creció en términos reales interanuales lo que podría ser un indicador adelantado de mejora en los ingresos o en el nivel de actividad. IVA y Ganancias continúan en terreno negativo.

**Variación interanual de la recaudación en términos reales  
Total y por principales tributos, entre enero 2023 y septiembre 2024**



Fuente: Fundación Libertad elaboración en base a MECON, INDEC y estimaciones propias

- Por IVA se recaudó durante septiembre 4.2 billones aproximadamente, un 157.7% superior al mismo mes de 2023, lo que implicaría una caída real de casi 17%, en el acumulado anual estaría con una caída de 13.5% real.
- El impuesto PAIS recaudó durante el mes un 82.9% más que durante el mismo mes de 2023. Recordemos que durante septiembre se redujo la alícuota para la mayoría de importaciones de bienes desde el 17.5% al 7.5%. Esto implica una caída interanual de más del 40% real en el mes. Acumula en el año casi 5.4 billones de pesos por esta fuente, explicando aproximadamente el 5.8% de la recaudación.
- Derechos de Exportación recaudó un 217.8% más que durante el mismo mes de 2023, es decir, una suba en términos reales de casi el 3%. En el acumulado anual está un 26% arriba real. Mientras que por Derechos de Importación se recaudó un 12.6% real por debajo durante septiembre. Por lo que en conjunto tuvieron una caída real, en cuanto a tributos sobre el comercio exterior, de casi el 4.4% interanual.

**Recaudación Tributaria de la Administración Pública Nacional  
Enero-Septiembre 2024 vs. Enero-Septiembre 2023  
(En millones de pesos)**

Impuesto	2024	2023	Diferencia	Var i.a	Var real i.a
IVA	29.897.966	9.529.298	20.368.668	213,7%	-13,5%
Ganancias	18.673.232	5.871.887	12.801.345	218,0%	-12,3%
Contribuciones Patronales	12.240.297	3.789.447	8.450.850	223,0%	-11,0%
Aportes Personales	7.465.206	2.453.832	5.011.374	204,2%	-16,1%
Impuesto P.A.I.S	5.384.264	767.230	4.617.034	601,8%	93,5%
Créditos y Débitos en Cta. Cte.	6.446.508	1.982.794	4.463.714	225,1%	-10,4%
Derechos de Exportación	4.167.698	911.650	3.256.048	357,2%	26,0%
Derechos de Importación y Tasa Estadística	2.623.333	863.700	1.759.633	203,7%	-16,3%
Internos Coparticipados	1.857.519	634.421	1.223.098	192,8%	-19,3%
Combustibles Total	1.505.963	375.000	1.130.963	301,6%	10,7%
Bienes Personales	1.844.650	654.183	1.190.467	182,0%	-22,3%
Otros ingresos Seguridad Social	388.542	158.151	230.391	145,7%	-32,3%
Otros impuestos	458.170	142.329	315.841	221,9%	-11,3%
Otros coparticipados	159.986	49.297	110.689	224,5%	-10,5%
<b>Total</b>	<b>92.535.704</b>	<b>27.913.430</b>	<b>64.622.274</b>	<b>231,5%</b>	<b>-8,6%</b>

Fuente: Fundación Libertad en base a información del MECON

- Por el lado de Ganancias, la recaudación creció un 169.2% en términos interanuales, implicando una caída real de 13% aproximadamente (mucho mejor que el -27% del mes anterior), en el acumulado anual está un 12.3% abajo en términos reales.

- La nota del mes fue Bienes Personales, cuya recaudación creció 1.609% i.a., es decir casi un 450% real. Esto se debió fundamentalmente a adelanto de pagos del impuesto relacionados al blanqueo. Lo recaudado equivale, aproximadamente a unos 900 millones de dólares.

**El Congreso no pudo evitar el veto a la ley de financiamiento universitario y de esa forma el Tesoro evita incurrir en un gasto adicional de 0.14% del PIB.**

- La Cámara de Diputados no consiguió los votos necesarios para insistir con la Ley de Financiamiento Universitario. De tal forma, queda firme el veto del presidente Milei. Según estimaciones de la oficina de presupuesto, la aplicación de esta ley hubiese implicado un gasto adicional de 0.14% del PIB.
- La visión del gobierno sobre la importancia del equilibrio fiscal persiste y hasta el momento ha podido imponerse sobre las demandas de la oposición. Sin embargo, en las últimas semanas se ha discutido fuertemente sobre las universidades, su gasto, su rol y qué debería hacerse con ellas.
- Para aportar algunos datos a la discusión, a partir de datos del Presupuesto Abierto del Ministerio de Economía calculamos las transferencias a Universidades Nacionales durante lo que va de 2024 respecto al año anterior.
- En concreto, si ajustamos por inflación las transferencias enviadas por mes, el recorte en términos reales ha sido del 25.1% para el total de universidades en lo que va del año. Se perciben además algunas diferencias entre universidades. La UBA, que recibe casi el 20% de los fondos y concentra un porcentaje similar del total de estudiantes, sufrió un recorte del 19.5%, mientras que para otras universidades fue más severo.
- A pesos de hoy, el Estado Nacional mandó aproximadamente 2.22 billones en lo que va del año contra 2.96 billones a esta altura de 2023. Estos recursos significan aproximadamente 8.110 millones de pesos por día, unos \$4.000 por estudiante al día o \$120 mil al mes.
- Si bien es cierto que el ajuste fue sustancial, no hubo un recorte mayor en esta partida respecto al resto del gasto público. Hasta agosto el ajuste real en el gasto corriente total fue de aproximadamente 23.5%. Los subsidios económicos o el déficit de las empresas públicas, por poner ejemplos, fueron partidas con recortes mucho mayores en términos porcentuales. Y otras partidas como las transferencias discrecionales a provincias o la obra pública sufrieron una reducción incluso superior comparado a 2023.

**Transferencias a Universidades Nacionales por parte del Gobierno Nacional acumuladas durante los 9 primeros meses de año.  
(millones de pesos a precios de septiembre de 2024)**

Universidad	Ene-Sep 2023	Ene-Sep 2024	Variación real
<b>Total Universidades Nacionales</b>	<b>\$ 2.964.569,16</b>	<b>\$ 2.221.505,63</b>	<b>-25,1%</b>
Universidad de Buenos Aires	\$ 518.358,12	\$ 417.411,58	-19,5%
Universidad Tecnológica Nacional	\$ 204.511,40	\$ 157.880,42	-22,8%
Universidad Nacional de La Plata	\$ 201.504,27	\$ 152.057,88	6-24,5%
Universidad Nacional de Córdoba	\$ 191.124,21	\$ 144.659,75	-24,3%
Universidad Nacional de Rosario	\$ 141.959,35	\$ 110.273,28	-22,3%
Universidad Nacional de Tucumán	\$ 130.244,24	\$ 99.099,37	-23,9%
Universidad Nacional de Cuyo	\$ 106.674,99	\$ 81.576,67	-23,5%
Universidad Nacional del Nordeste	\$ 77.326,76	\$ 59.907,08	-22,5%
Universidad Nacional de San Juan	\$ 72.412,46	\$ 57.163,72	-21,1%
Universidad Nacional del Litoral	\$ 68.084,88	\$ 50.768,93	-25,4%
Universidad Nacional de Mar del Plata	\$ 63.177,31	\$ 48.813,16	-22,7%
Universidad Nacional del Comahue	\$ 58.079,41	\$ 43.919,91	-24,4%
Universidad Nacional de San Luis	\$ 53.708,30	\$ 40.491,90	-24,6%
Universidad Nacional del Sur	\$ 52.530,45	\$ 38.697,46	-26,3%
Universidad Nacional de La Matanza	\$ 53.170,10	\$ 36.629,11	-31,1%
Universidad Nacional de la Patagonia	\$ 45.926,30	\$ 34.720,30	-24,4%
Universidad Nacional del Centro de la Provincia de Bs.As.	\$ 46.860,76	\$ 34.197,33	-27,0%
Universidad Nacional de Misiones	\$ 44.674,58	\$ 32.793,78	-26,6%
Otras Universidades	\$ 834.241,28	\$ 580.444,02	-30,4%

Fuente: Fundación Libertad en base a MECON, INDEC y estimaciones propias

**Obra pública, otra de las partidas fuertemente recortada en lo que va del año. A nivel general, el recorte alcanzó casi un 80% durante 2024. Algunas provincias vieron reducidas las transferencias para construcciones en más del 90%, mientras que Jujuy y Tierra del Fuego fueron las únicas con incremento interanual.**

- Otra de las fuentes que usó el gobierno para asegurarse el superávit fiscal es la Obra Pública.
- Si bien es sabido que a largo plazo es fundamental recuperar la obra pública, ya sea directamente por parte del Estado o a través de un sistema con mayor iniciativa privada, a corto plazo fue una fuente importante en la reducción del gasto durante 2024.
- En lo que va de 2024 el recorte fue del 79.8% en términos reales respecto al acumulado a septiembre 2023. Sin embargo, no fue igual para todas las provincias. En algunos casos como Jujuy y Tierra del Fuego hubo una mejora en términos reales, +43.5% y +25.1%

respectivamente. Mientras que en el resto de las provincias hubo un recorte real, llegando a cifras extremas en algunos casos como La Pampa, San Luis, Chubut, Salta, La Rioja o Formosa, todas ellas por encima del 90% de recorte.

- En el caso de Jujuy la mayor parte corresponde a una obra en la Ruta Nacional 34 en su empalme con la Ruta Nacional 66.
- De cara a 2025 surge el interrogante de si el gobierno dará un paso más en las incursiones privadas a este tipo de obras, parte de su plataforma de campaña, o si considerando que es un año electoral y la importancia que tiene la infraestructura para cualquier intento de crecimiento a largo plazo retomará obras públicas.
- Otra de las alternativas es que sean las provincias las que absorban parte de estas funciones, aunque hay algunas que por su carácter corresponden al Estado Nacional necesariamente.

**Gasto Público Nacional en Construcciones (Obra Pública) acumulada durante los primeros 9 meses del año, según jurisdicción. Millones de pesos a precios de septiembre de 2024.**

Provincia	Ene-Sep 2023	Ene-Sep 2024	Variación Real (%)
CABA	\$ 81.263,58	\$ 33.456,40	-58,8%
Buenos Aires	\$ 431.210,47	\$ 50.824,60	-88,2%
Catamarca	\$ 6.343,02	\$ 2.478,18	-60,9%
Córdoba	\$ 68.200,96	\$ 7.593,45	-88,9%
Corrientes	\$ 4.323,49	\$ 3.718,30	-14,0%
Entre Ríos	\$ 63.074,55	\$ 18.588,33	-70,5%
Formosa	\$ 21.435,98	\$ 1.891,33	-91,2%
Jujuy	\$ 5.102,61	\$ 7.322,01	43,5%
La Pampa	\$ 31.119,13	\$ 1.629,38	-94,8%
La Rioja	\$ 39.734,15	\$ 407,84	-99,0%
Mendoza	\$ 22.152,16	\$ 7.453,74	-66,4%
Misiones	\$ 21.054,44	\$ 5.817,85	-72,4%
Río Negro	\$ 16.466,27	\$ 8.880,56	-46,1%
Salta	\$ 26.946,35	\$ 2.011,31	-92,5%
San Juan	\$ 3.492,16	\$ 1.302,03	-62,7%
San Luis	\$ 11.734,32	\$ 381,53	-96,7%
Santa Cruz	\$ 6.459,79	\$ 783,08	-87,9%
Santa Fe	\$ 97.024,71	\$ 10.629,93	-89,0%
Santiago del Estero	\$ 4.244,56	\$ 2.836,12	-33,2%
Tierra del Fuego	\$ 1.190,54	\$ 1.489,63	25,1%
Tucumán	\$ 10.805,86	\$ 2.358,56	-78,2%
Chaco	\$ 15.985,23	\$ 6.826,17	-57,3%
Chubut	\$ 29.086,35	\$ 577,97	-98,0%
Neuquén	\$ 13.407,19	\$ 2.261,91	-83,1%
<b>Total general</b>	<b>\$ 1.121.453,66</b>	<b>\$ 226.853,72</b>	<b>-79,8%</b>

Fuente: Fundación Libertad en base a MECON, INDEC y estimaciones propias

**En el período enero - agosto el gasto corriente tuvo una caída real del 23,5%. Las prestaciones de la seguridad social se contrajeron un 22,7% también en términos reales en tanto que las transferencias corrientes hicieron lo propio a una tasa del 28%.**

- Agosto cerró con gastos corrientes totales por una suma de 8.492.017 millones de pesos. Esta cifra fue un 170.7% superior a la del mismo mes del año anterior, implicando una caída real del 19.6%. En el acumulado anual, llevan una caída real de 23.5%.
- Los Intereses crecieron un 157.9% i.a. en el mes, es decir que cayeron en términos reales un 23%, y en lo que va del año ya acumulan una caída real de 10% aproximadamente.
- Gastos de Consumo y Operación creció durante el último mes un 160.1% interanual, implicando una caída real del 22.8% aproximadamente, en el acumulado anual está - 22.9% i.a. real. Dentro de la misma se encuentra la partida de remuneraciones que tuvo una contracción real de 19.8% en lo que va de 2024.

**Gasto Corriente de la Administración Pública Nacional por Partidas  
enero-agosto 2024 vs. enero-agosto 2023  
(millones de pesos)**

Tipo de Gasto	2024	2023	Variación absoluta	Variación %	Variación real %
Prestaciones de la Seguridad social	20.300.381	7.110.272	13.190.109	185,5%	-22,7%
Transferencias Corrientes	18.128.286	6.805.901	11.322.384	166,4%	-27,9%
Intereses y otras rentas de la propiedad	6.787.881	2.045.478	4.742.404	231,8%	-10,2%
Gastos de Consumo y Operación	9.351.586	3.283.936	6.067.650	184,8%	-22,9%
Déficit Operativo de las empresas públicas	2.162.071	813.593	1.348.478	165,7%	-28,1%
Otros Gastos Corrientes	68.609	38.968	29.640	76,1%	-52,3%
<b>Total Gasto Corriente</b>	<b>56.798.813</b>	<b>20.098.148</b>	<b>36.700.665</b>	<b>182,6%</b>	<b>-23,5%</b>

Fuente: Fundación Libertad en base a información del MECON

- Prestaciones de la Seguridad Social creció en un 200.7% i.a, implicando una caída real de aproximadamente el 11%. Recordemos que esta partida significa casi el 37% del gasto corriente e incluye, principalmente, a las jubilaciones. En el acumulado, cayó un 22,7% real.
- Las Transferencias Corrientes crecieron un 130.1% interanual durante agosto (-32% real), y acumulan en el año un recorte real de alrededor del 28%.
- El déficit de las empresas públicas creció un 657.9% i.a, implicando una suba real de casi 125% en agosto. Esto fue excepcional, dado que en el año acumulan una caída real de 28.1%.